



# BRÚIN

Félag Íslendinga í  
Luxembourg

I. töl. 2005, - 15. árg.  
Febrúar 2005

## Guðspjónusta á Pálmasunnudag

Guðspjónusta verður í kirkju hinnar heilögu þrenningar (mótmælendakirkjunnar), 5 rue de la Congrégation, Luxembourg, næsta Pálmasunnudag, sem ber upp á 20. mars, kl. 14.00.

Sunnudagaskóli verður fyrir börnin.

Kaffi eftir guðspjónustu, staður tilkynntur síðar. Vinsamleg tilmæli, allir komi með kökur eða meðlæti.

Sr. Sigurður Arnarson, sendiráðsprestur í Lundúnum predikar.

Kirkjunefndin

### Í þessu blaði:

Guðspjónusta	1
Þorablót	1
Heimilishornið	2
Spuni	2
Iceland Express	3
Íslenskuskólinn	3
Tónleikar	3
Myndlistasýning	3
Bréf frá Agnari Br. Sig.	4
Bréf frá Samgöngumála- ráðuneyti Íslands	5
Litlu dálkarnir	6

## Þorablót

VIÐ BLÓTUÐUM ÞORRAN HRESSILEGA!

Vonandi eru flestir ánægðir með þorablótið okkar og gaman að heyra að margir hafi dansað af sér skóna!

Andrea Gylfadóttir söng sig inn í hjörtu allra og svo héldu Snillingarnir uppi mikilli stemningu langt fram á nótt.

Leikklúbburinn Spuni var með stórkostlega sýningu sem kom öllum blótsgestum í opna skjöldu og oft virtist sem gestir vissu ekki hvert þeir áttu að líta, svo mikil var fjölbreytnin og stemningin í sýningu þeirra. Frábært framtak Spuni.

Weislustjórn var í öruggum höndum Lárusar Sigurðssonar. Kokkurinn, Snæbjörn Kristjánsson og tilvonandi eiginkona hans, Nicky, sáu um matinn á þorablótinu sem þótti einstaklega góður og ekki þótti verra að fá loksins "sviðakjamma." Hjálparhellur við undirbúning voru þær Björg, Sigga, Viktoría og Hanna.

Happdrættisvinningar voru mjög veglegir að þessu sinni og þakkar stjórnin, Iceland Express, Icelandair og Air Atlanta, kærlega fyrir.

Til að gera góða veislu betri, þarf fullt, fullt, af góðu fólki og mikið starf er að baki. Stjórnin þakkar öllum sem komu að undirbúningi og framkvæmd þorablótins kærlega fyrir frábæra hjálp og aðstoð.

Stjórnin



### Á döfinni:

- Íslenskuskólinn, sjá nánar bl.s. 3.
- Tónleikar Emiliönu Torrini, 23. mars, sjá bl.s. 3
- Guðspjónusta 20. mars
- Myndlistasýning Kristins G. Jóhannssonar, sjá nánar á bl.s. 3.

## 100 % Hitt með Helgu Braga

Því miður verður ekkert af sýningu Helgu Braga á leikritinu 100 % Hitt, þann 5. mars eins og áður auglýst. Leikkonan hefur tilkynnt forföll, þrátt fyrir langan aðdraganda að komu hennar.

Stjórn FÍL harmar aflysinguna en vill koma á framfæri þakklæti til þeirra sem aðstoðuðu við þá undirbúningsvinnu sem hafin var.



## Heimilishornið

### Önd "Orange"

800 gr. andabringur  
olía til steikingar  
salt og pipar

Skerið rákir í fituhliðina á bringunum. Steikið bringurnar með fituhliðina niður þar til hún er orðin gullinbrún og stökk. Snúið bringunum við og steikið áfram í um 1 mín. Kryddið með salti og pipar. Takið af pönnunni og setjið inn í heitan ofn. Eldið við 90° C í 10 – 15 mín., eða eftir þykkt bringnanna. Berið fram með basil-kartöflumús og appelsínusósu.

### Basil-kartöflumús

Bökunarkartöflur  
60 gr. smjör  
½ dl rjómi  
½ búnt basil, fínsaxað  
salt og pipar

Sjóðið kartöflurnar, afhýðið þær og merjið í kartöflupressu. Bætið smjörinu

og rjómanum út í heitar kartöflurnar og hrærið þar til allt hefur blandast vel saman. Bætið þá basil saman við og bragðbætið með salti og pipar.

### Appelsínusósa

1 dl rauðvín  
5 dl nautasoð frá Jarðgulli (ekta soð lagað úr beinum). (Eða góðir nautateningar!).  
2 msk appelsínumarmelaði  
1 msk Grand Marnier  
salt og pipar

Látið rauðvínið sjóða niður um helming. Blandið soðinu saman við og látið sjóða áfram niður um 1/3. Bætið þá marmelaði og Grand Marnier út í og bragðbætið með salti og pipar.

*(Gestgjafinn, Partyblað 2004).*

## Spuni

Leikklúbburinn Spuni vill þakka stórgóðar undirtektir á leiksýningu hópsins, Ópera, á þorablóti félagsins 29. janúar s.l.. Gamli og nýjir, alnir sem ungir spunalingar tróðust út um allan sal og "léku sér" hvar sem pláss var! Við skemmtum okkur konunglega og vonum að þið hafið gert hið sama.

Við viljum þakka öllum þeim sem á einhvern hátt komu að uppsetningu leiksýningarinnar, með vinnu eða fjárframlögum, kærlega fyrir. Án hjálpsúra handa væri lítið hægt að framkvæma. Svo bíðum við spennt eftir fyrstu útsendingu útvarpsstöðvarinnar FÍLUNNAR!!

Hehe...



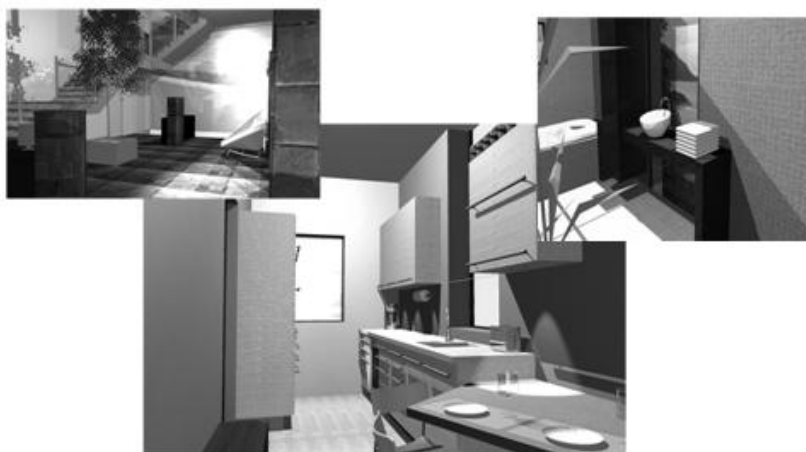
Kærar kveðjur frá stjórn og meðlimum Spuna.

## INNANHÚSARKITEKT

Vala Björg Arnardóttir

tel. 021674427 / 26945378

e-mail: [valaarn67@hotmail.com](mailto:valaarn67@hotmail.com)





## Iceland Express á Frankfurt-Hahn

Iceland Express tilkynnti í byrjun febrúar nýjan áfangastað, Frankfurt-Hahn. Félagið mun fljúga í sumar frá 21. maí til 17. september. Flugið verður þrisvar í viku, þriðjudaga, miðvikudaga og laugardaga. Fyrir okkur hér í Luxembourg er þetta bara frábært því auðvelt er að komast til Frankfurt Hahn á bíl eða í rútu hjá easy-by-coach. Easy-by-coach fer níu sinnum á dag til og frá flugvöllinum og er hægt að kaupa miða í rútna á netinu og um borð hjá Iceland Express.

Nánari upplýsingar um flug, verð og laus sæti á [www.icelandexpress.de](http://www.icelandexpress.de).

Pöntun á rútimiðum á [www.easybycoach.com](http://www.easybycoach.com).

## Karlmenn og þvottavélar

Einn daginn fékk eiginmaðurinn skyndilega þá köllun að fara að sinna heimilisstörfunum og í einhverju bjartsýniskasti ákvað hann að þvo stuttermabolinn sinn. Hann var varla kominn inn í þvottahús þegar hann kallaði á mig: "Á hvaða stillingu set ég þvottavélina elskan?"

"Það fer eftir því hvað stendur á bolnum," kallaði ég til baka.

"Húsasmiðjan!" Gargaði hann.....

Og svo segja karlmenn að ljóskur séu heimskar.....

## Íslenskuskólinn - vorönn

Íslenskukennslan hefst að nýju, í Verainsbau í Godbrange, þriðjudaginn 1. mars.

Sérstök athygli er vakin á breyttum kennslutíma. Kennslan hefst **kl. 13.30 til 15.30**.

Börnnum er skipt í tvo hópa. Í yngri hópnum eru 5-7 ára börn og í eldri hópnum eru 8-10 ára börn. Báðum hópnum er kennt á sama tíma.

Foreldrar eru vinsamlegast beðnir um að skrá **ný** börn í íslenskuskólann á netfanginu [bruin@islandus.net](mailto:bruin@islandus.net). Þar þarf að koma fram nafn barnsins, fæðingardagur og ár, heimilisfang og sími, ásamt nöfnum foreldra.

Til viðbótar er einnig gott að fá upplýsingar um systkini t.d.

vegna Umferðarskólans.

Íslenskukennsla barna félagsmanna, er foreldrum að kostnaðarlausu.

Börnin eiga að mæta með möppurnar sínar frá haustönn og ný börn með pennaveski og eina möppu.

Kennt verður eftirfarandi daga:

- 1. mars
- 8. mars
- 15. mars
- 22. mars
- 12. apríl
- 19. apríl
- 26. apríl

Kennarar:

Elísabet Sigurðardóttir  
Elín Dröfn Valsdóttir  
Eva Hrönn Jónsdóttir  
Herdís Þórisdóttir

*Stjórnin*

## Tónleikar

Ný útgefin plata Emiliönu Torrini, Fisherman's Woman, hefur hvarvetna fengið mjög góðar viðtökur. The Sun, lang útbreiddasta dagblað Bretlands segir:

"The Icelandic/Italian singer's hushed, folky, innocent new collection will surely rank as one of the year's most beautiful releases. / Each delicate note hangs in the air like a freeze-framed raindrop - the simple, sparse arrangements providing a perfect backdrop to her affecting vocals."

Emiliana mun fylgja útgáfu plötunnar eftir með tónleikaferð um Evrópu og hún verður hér í Botanique tónleikahöllinni miðvikudaginn 23. mars kl. 20:00. Hægt er að kaupa miða á tilvitnaðri heimasíðu:

<http://www.cirque-royal.org/index.asp?id=628711212200312155602566&eventid=810910977200412075512122>

<http://www.emilianatorrini.com/>

## Myndlistarsýning Kristins G. Jóhannssonar um páskana

Kristinn G. Jóhannsson (1936) nam myndlist á Akureyri í Reykjavík og Edinburgh College of Art, Skotlandi.

Hann hélt fyrstu málverkasýningu sína 1954, aðeins sautján ára að aldri. Allar götur síðan hefur hann verið virkur á sýningarvettvangi jafnframt því að starfa sem skólastjóri, ritstjóri og pistlahöfundur m.m..

Hann leitar fanga í fingerðar lífæðar náttúrunnar milli þess sem hann dregur upp svipmiklar myndir af mannlífni og húsunum í bænum.

Undanfarið hefur bilið minnkað milli þessara ólíku sjónarhorna, nálægðar og fjarlægðar, þau kallast æ meira á þannig að skynja má

hvoru tveggja í senn, kvikulan gróður jarðarinnar og óravíddir blámóðunnar sem speglast í lögmálum myndflatarins.

Yrkisefni Kristins eru tré, runnar, loft og vindar á heimaslóðum hans, hæðir og brekkur og blámi vatnsins.

Frekari upplýsingar: [www.artak.strik.is](http://www.artak.strik.is)

Sýningin opnar 22. mars klukkan 18:30 í Santa Fe Gallery, LTCB Building, 2, rue Edmund Reuter, L-5326 Contern.



Kæru ritstýrur, Matthildur og Guðbjörg

Það var ánægjulegt að fá þær fréttir að Iceland Express hefur í huga að fljúga frá Keflavík til Hahn flugvallar í Hunschruck, næsta vor. (Til Luxembourgar hefði verið fínt). Þetta verður velkomið meðal okkar svo og Íslendinga sem búa í miðhluta Evrópu, sem og öðrum farþegum eins og þjóðverjum sem koma í þúsundatali til Íslands. Fram að þessu hefur verið notast við flug frá Hahn til Standsted flugvallar (London Standsted) frá Frankfurt, Kaupmannahöfn eða Amsterdam og allur dagurinn farið í ferðalagið til Keflavíkur sem annars myndi taka 4-5 tíma í beinu flugi, með ferðum til og frá flugvelli. Vonandi er okkar rúmlega 6 ára bið eftir beinu flugi til Íslands senn á enda !!

Mér hefur verið sagt að það sé um 8-9 milljónir manna sem búa á svæði kringum Luxembourg ef dreginn er ríðslína og miðað við rúmlega klukkutíma keyrslu (Belgia, Holland, Frakkland og Þýskaland) frá Lux.. Flugvöllurinn Hahn fellur inn í þennan ramma en rúma klukkustund tekur að keyra til Hahn frá Luxembourg .

Ég læt til gamans fylgja með bréfi, sem ég skrifaði í reiði og örvæntingu út af þessari ákvörðun Flugleiða um að leggja niður flug til Luxembourgar til þáverandi samgöngumálaráðherra, Halldórs Blöndals, þann 27. október 1998 og svar bréfið frá honum 12. janúar 1999. Ég vona að lesendur Brúarinnar hafi ánægju að þessum lestri, og gaman væri að heyra álit annarra á þessu málum.

Með kærri kveðju

Agnar Br. Sigurvinsson

Agnar Br. Sigurvinsson  
16 rue Pierre Kohner  
L-1871, Luxembourg

Luxembourg 27. október 1998.

Til: Hr. Halldórs Blöndal  
Samgöngumálaráðherra.  
Samgöngumálaráðuneytið, Hafnarhúsinu v/Tryggvagötu, Reykjavík.

Háttvirtu ráðherra.

Eins og alþjóð er kunnugt hafa Flugleiðir h.f. ákveðið að leggja niður flug til Luxembourgar frá og með 9. janúar 1999, eftir meira en 43 ára samfelldar flugsamgöngur milli Luxembourgar, Íslands og Bandaríkjanna.

Það er erfitt fyrir okkar litla íslenska samfélag í Luxembourg að skilja þessa ákvörðun, ég tala nú ekki um ráðamenn Luxembourgar. Ráðherrar og aðrir framámenn hafa látið álit sitt í ljós bæði í blöðum og sjónvarpi.

Fyrir um það bil tveimur árum var Luxembourgar stöðin með mjög góða útkomu, aukning á farþegatölu og Emil Guðmundsson og hans starfsfólk heiðrar með þessa góðu útkomu. En nú í dag er komið annað hljóð í strokkinn.

Dagblöð hafa skrifað mikið um þessa ákvörðun og margt manna tekið tali, íslendingar sem og luxarar, og látið álit sitt í ljós. Stórhertogadæmið Luxembourg hefur ekki fengið eins kalda kveðju í samgöngumálum eins og þessa frá Íslandi.

Enginn af ráðherrum Luxembourgar var hafður með í ráðum né talað við þá, hvorki Mady Delvaux-Stehes núverandi samgöngumálaráðherra né Robert Gobbels fyrverandi samgöngumálaráðherra. Að fækka ferðum niður í 5 ferðir á viku var þeim kunnugt um.

Undirritaður, sem er búinn að starfa samfleitt í Luxembourg í rúm 32 ár, vill rifja upp nokkur atriði viðvíkjandi flugsamgöngunum milli þessara landa:

Árið 1952 er undirritaður loftferðasamningur milli landana að frumkvæði Agnars Kofoed Hansen. Í október sama ár fara 3 háttsettir ráðamenn til Íslands. Þeir sem undirrituðu samninginn voru Victor Bodson samgöngumálaráðherra, Pierre Hamer flugmálastjóri Luxembourgar og Bjarni Benediktsson þáverandi utanríkisráðherra. Eithvað var farið í leigufærðir, en fyrsta flug samkvæmt þessum samningum er ferðin til Luxembourgar 22. maí 1955.

Eithvað gekk flugið erfiðlega til að byrja með með "fjörkunum" (DC-4 Skymaster). Það er ekki fyrr en DC-6 Cloudmaster og Rolls Royce 400 vélarnar (CL-44) koma til sögunnar að hjólin fara að snúast.

Þegar Loftleiðir þurftu að losna við Rolls Royce vélarnar (CL-44) og þoturnar komu til sögunar var Cargolux stofnað, eða 4. Mars 1970. Auk Loftleiða voru Luxair og sænska skipafélagið "Salen Shipping Company", þannig að hver hlutur um sig var u.þ.b. 33%.

Potuöldin hefst með DC-8-63. Þessar vélar tóku 247 farþega. Boeing 757-200 vélarnar, sem í notkun eru í dag, taka aðeins 189 farþega. Þegar mest var að flytja voru farnar 23 ferðir í viku og ein ferð í viku var farin af Air Bahama vélinni, sem einnig tók 247 farþega.

Kringum 1980 voru erfiðir tímar hjá Flugleiðum; mikið tap og hallarekstur. Þá var farið fram á að Luxembúrgska ríkisstjórnin legði eitthvað til málanna. Sennilega eru þeir Flugleiðamenn sem stjórna þar á bæ í dag búnir að gleyma þeirri aðstoð, sem veitt var, eða ef til vill ekki komnir til vits og ára á þeim tíma. Lendingargjöld og önnur gjöld sem bar að greiða voru niðurfelld í 3 ár, og að auki lagt fram þriggja milljón dollara upphæð í reksturinn. Það var ekki mikið talað um þessa aðstoð, en mér er sagt að þetta hafi verið rúmar 800.000.000 Luf/Bfr. Það er á núverandi gengi íslensku krónunnar 1.600.000.000,- (1,6 milljarður is.kr.)

Hvað hefur átt sér stað á þessum síðustu árum ?

- Hlutabréfin í Hótel Aergolf Sheraton hafa verið seld !
- Hlutareign Flugleiða í Cargolux minnkaði jafnt og þétt þegar Cargolux jók við hlutaféð. Síðustu 1,5% fóru fyrir lítið. (Áttu 33% í upphafi.)
- Hvað varð um alla farþegana ? Þegar mest var voru tæplega 1000 farþegar á dag frá Luxembourg. Það hlítur að vera eitthvað að sölukerfinu hjá fyrirtækinu í dag. Í löndunum hérna í kringum Luxembourg er talað um að sé markaður 7-8 milljóna manna.


Draumur stjórnarmanna Flugleiða í Frankfurt er að rætast, enda búnir að ganga með það í maganum í mörg ár að loka LUXEMBOURG !

Til stendur að flytja starfsseminna til Frankfurt og Parisar og byggja upp farþegaflöðann frá þessum stöðum. Ég veit það af eigin reynslu að þessir tveir flugvellir eru þegar yfirfullir bæði í lofti og á jörðu niðri. Endalaus bið fyrir flugtök og landingar.

Háttvirtu samgöngumálaráðherra. Ég undirritaður ásamt nokkrum íslenskum frumbyggjum hérna í Luxembourg fórum fram á að þú ásamt utanríkisráðherra athugir þessi mál Flugleiða h.f. hér í Luxembourg áður en það verður of seint.

Það er skömm hvernig Flugleiðamenn eru búnir að koma fram við Stórhertogadæmið Luxembourg eftir öll þessi ár.

Yðar einlægur  
Agnar Br. Sigurvinsson

  
Afrú Halldór Ásgrímsson utanríkisráðherra.  
Höndur Sigurgestsso, stjórnarformaður Flugleiða h.f.



## SAMGÖNGURÁÐUNEYTIÐ

Titillun:

Agnar Br. Sigurvinsson  
16 rue Pierre Kohner  
L-1871, Luxembourg

12. janúar 1999

Kæri Agnar Br. Sigurvinsson.

Ég bið þig afsökunar á því að vera ekki búinn að svara bréfi þínu. En ég vil að þú vitir að þegar Flugleiðir hf. ákváðu að leggja niður flug til Lúxemborgar áttum við langt samtal, ég og Sigurður Helgason, forstjóri Flugleiða um þá ákvörðun og þær ástæður sem lágu henni til grundvallar. Þar kom fram að Flugleiðir hafa haft flugleiðina til Lúxemborgar til sérstakrar skoðunar um nokkurt skeið vegna þess að afkoma af rekstri leiðarinnar fór versnandi. Forstjóri félagsins greindi mér frá því að félagið hefði í lengstu lög haldið úti akstri langferðabíla með farþega til og frá Lúxemborg til að freista þess að fá farþega til að nota flugvöllinn. Þessi akstur hafi hins vegar ekki staðið undir sér og undir lokin orðið byrði á félaginu. Sömuleiðis hefði verið lagt í fjárfrekar markaðsaðgerðir til að styrkja stöðuna í Lúxemborg en án viðunandi árangurs. Ástæðan væri meðal annars sú að Lufthansa hefði komið sér upp öflugum flutningskerfi til Frankfurtarflugvallar frá því svæði þar sem staða Loftleiða og síðar Flugleiða hefði verið sterkust.

Á blómaskeiði Lúxemborgarflugsins á 6. áratugnum sóttu Loftleiðir farþega til Miðjarðarhafssvæða Evrópu og jafnvel til Mið-Austurlanda. Með aukinni samkeppni frá öðrum flugfélögum og öðrum flugvöllum hefur markaðssvæðið minnkað jafnt og þétt og nú var svo komið að það náði skammt út fyrir landamæri Lúxemborgar.

Fyrir áratug stóðu Flugleiðir frammi fyrir þeirri spurningu hvort þeir yrðu að leggja Atlantshafsflugið niður eða byggja það upp með öðrum hætti. Til allrar hamingju var síðari kosturinn valinn. Í hinu nýja leiðakerfi er Keflavíkurlugvöllur notaður sem tengistöð. Þar mætast flugvélarinnar frá Evrópu og Ameríku og þangað er stefnt á sama tíma farþegum frá hinum ýmsu áætlunarstöðum Flugleiða. Þannig geta farþegar frá a.m.k. 17 stöðum í Evrópu valið um sex borgir í Bandaríkjunum og Kanada og gagnkvæmt. Ekki verður betur séð en þessi nýja stefna muni ganga upp fyrir Flugleiðir. Og fyrir íslenska þjóðarbúið er mikilvægt í því sambandi að hin nýju markaðssvæði Flugleiða hafa reynst góður akur fyrir íslenska ferðaþjónustu, - einkskonar Vitaðsgjafi sem er sígrænn árið um kring, liggur mér við að segja.

Ég vil að það komi skýrt fram að mér er eftirsjá að því að Flugleiðir treysta sér ekki lengur til að halda uppi áætlunarflugi til Lúxemborgar. En Flugleiðamenn leggja áherslu á að meginhlutverk félagsins sé að tryggja öruggar og góðar samgöngur til og frá Íslandi. Það hlutverk hefur félagið rækt með því að halda uppi viðtæku flugi yfir Norður-Atlantshafið með viðkomu á Íslandi. Flugleiðamenn hafa bent mér á að flug til Frankfurtar og Parísar gefi færi á meiri flutningum til og frá Íslandi en flugleiðin til Lúxemborgar. Að jafnaði hafi aðeins komið 5 farþegar frá Lúxemborg sjálfri á degi hverjum til Íslands, en þorri farþeganna haldið áfram til Bandaríkjanna á lægstu fargjöldum sem þekktust hjá Flugleiðum. Lengur var ekki haldið áfram á þeirri braut. Flugleiðamenn segja að ákvörðunin hafi ekki verið sársaukalaus. Með henni hafi lokið merkilegum kafli í íslenski flugsögu og samgöngusögu sem sé ævintýri líkust. Félagið metur mikils þann velvilja sem það hefur alltaf notið í Lúxemborg.

Ég skil vel vonbrigði þeirra Íslendinga sem búa í Lúxemborg. En þá skulum við líka hafa það hugfast að Flugleiðir er einkafyrirtæki sem verður að standa undir sér til þess að það geti gengið. Félagið gegnir lykilhutverki í samgöngumálum okkar Íslendinga, með því að það opnar fyrir okkur leiðina til umheimsins. Og gáttin er svo víð að ekki geta allar hófuðborgir Norðurlanda státað sig af annarri jafn stórr.

Kæri Agnar, Ég bið þig að skila kveðju minni til landa okkar í Lúxemborg. Ég kann vel að meta bréf þitt sem sýnir hug þinn til Lúxemborgar og Íslands og þeirra nánú tengsla sem hafa verið á milli þessara landa. Ég vona að þau megi haldast og kannski verða efni til þess að fitja upp á sama þræðinum á nýjan leik þó ég sjái það ekki fyrir á þessari stundu.

Með kærri kveðju.



## Félag Íslendinga í Luxembourg

Association des Islandais à Luxembourg  
12 enner der Heerdchen  
L-6170 Godbrange

Umsjón fréttablaðs:  
Matthildur Kristjánsdóttir  
Guðbjörg Steinarrsdóttir  
bruin@islandus.net

BGL: LU62 0030 0379 1724 0000  
Gjalddagi félagsgjalda er 1. apríl

# BRÚIN

[www.islandus.net](http://www.islandus.net)

### Stjórn Félags Íslendinga í Luxembourg 2004-2005

Matthildur Kristjánsdóttir, formaður, 787 0771, 021 142 060, fil@islandus.net  
Guðbjörg Steinarrsdóttir, ritari, 365 163, 091 637 888, fil.ritari@islandus.net  
Díana Kristjánsdóttir, gjaldkeri, 2636 2419, 091 552 137, fil.gjaldkeri@islandus.net  
Erna Elvarsdóttir, meðstjórnandi, 2674 5578, 021 306 871, erna@islandus.net  
Þóra Karlsdóttir, meðstjórnandi, 2694 5105, 021 501 117, thora@islandus.net  
Jóhann Örn Arnarson, varamaður, 341 882, 021 266 747, joi@islandus.net

### Stjórn Kirkjunefndar 2004-2005

Eyjólfur Hauksson, formaður, 768 545  
María Huesmann, 358 556  
Sólveig Stefánsdóttir, 789 341  
Agnar Sigurvinsson, 435 183  
Sigurður Kristinsson, 787 710

### Stjórn leikklúbbsins Spuna

Bryndís Kristjánsdóttir, formaður, 341 882, spuni@islandus.net  
Stella Jóhannesdóttir, ritari, 357 064, stella26@pt.lu  
Katrín Ásgrímsdóttir, gjaldkeri, 2678 0257, spuni.gjaldkeri@islandus.net

### Stjórn Íslandsdeildar Bazaar International í Luxembourg

Hrefna Einarsdóttir, formaður, 355 443  
Bergdís Kristinsdóttir, gjaldkeri

### Íslenskuskóli Félags Íslendinga í Luxembourg

Elísabet Sigurðardóttir  
Herdís Þórisdóttir

### Félagsgjöld Félags Íslendinga í Luxembourg

Félagsgjöld eru € 40 á mann eða € 80 á hjón. Eindagi félagsgjalda er 1. apríl.  
Vinsamlegast greiðið félagsgjöld á bankareikning félagsins. Reikningur hjá BGL númer  
LU62 0030 0379 1724 0000, setjið nafn greiðanda sem tilvísun..

## Litlu dálkarnir

### Smáauglýsingar

#### Myndlist

Fríða Rögnvaldsdóttir,  
myndlistarkona, er tilbúin að  
koma og sýna myndir sínar hér  
í Luxembourg.  
Nánar auglýst síðar.

Fríða Rögnvaldsdóttir  
Ægisvellir 4  
IS-230 Keflavík  
354 421 4551  
354 867 8400  
frax@gi.is  
www.frida-r.com

### Símaskrá

#### Breytingar

Ásgeir Ásgeirsson  
Guðný Styrmsdóttir  
asaflug@yahoo.com

Fanný Kristinsdóttir  
Patrick Welter  
Gsm F: 091 551 221  
Gsm P: 091 650 999  
patrickwelter@internet.lu

Páll Þormóðsson  
30 im Gringert  
L-6187 Gonderange  
palli@vonet.lu

Sigurbjörn Guðmannsson  
Christine Julia Wirtz  
9 rue de Godbrange  
L-6118 Junglinster  
Sími: 2678 2322

### Nýjir meðlimir

Hjördís Ingvarsdóttir  
Alain Merker  
46 rue Scheiffeschgaard  
L-5413 CANACH  
Sími: 2635 0832  
Gsm: 021 232 686

Egill Reynisson  
Vala Björg Arnardóttir  
8 rue de la Source  
L-6998 HOSTERT  
Sími: 2694 5378  
Gsm V: 021 674 427  
egillr@hotmail.com  
valaarn67@hotmail.com  
vala@pt.lu

Ingi Karl Ingólfsson  
Ragnhildur Guðmundsdóttir  
8 rue Hondsbreck  
L-5835 ALZINGEN  
Sími: 2636 2899  
Gsm I: 021 199 535  
Gsm R: 021 198 856  
ingi@landsbanki.lu  
rguðmundsdottir@hotmail.com

Þorsteinn Elton Jónsson  
Maryse Wagner Jónsson  
98 rue Prince Henry  
L-7230 HELMSANGE  
Sími: 336 783  
Gsm: 091 184 617  
steinilux@gmail.com

### Fæðingar

Annette Ziel og Ari A.  
Guðmannsson eignuðust  
dótturina Claudia Aurelia þann  
16. janúar. Hún var 3100 gr  
og 50 cm.  
Við óskum þeim til hamingju.

Ragnhildur Guðmundsdóttir og  
Ingi Karl Ingólfsson eignuðust  
soninn Guðmund Thor þann  
11. febrúar. Hann var 3720 gr  
og 52 cm.  
Við óskum þeim til hamingju.

Sigríður Bjarkadóttir og  
Sigurður Kristinsson eignuðust  
soninn Aron Bjarka þann 21.  
janúar. Hann var 4040 gr og 54  
cm.  
Við óskum þeim til hamingju.

### Atvinna óskast

Er nýfluttur til Luxembourgar.  
24 ára gamall karlmaður óskar  
eftir vinnu, duglegur og  
orkumikill. Ýmsu vanur.  
Matti í síma 061 692 806.